



**STARPTAUTISKS METU KONKURSS  
MEMORIĀLA 'LIELIE KAPI' VĒRTĪBU  
SAGLABĀŠANA UN VIETAS ATTĪSTĪBA**

PROJEKTĒŠANAS PROGRAMMA



# SATURA RĀDĪTĀJS

IEVADS.....	3
IZMANTOTIE SAĪSINĀJUMI.....	4
METU KONKURSA MĒRĶIS UN UZDEVUMI.....	5
METU KONKURSA OBJEKTS.....	6
ĪSS `LIELO KAPU` VĒSTURISKAIS APRAKSTS.....	7
KONKURSA TERITORIJAS AINAVISKĀ PILSĒTVIDE, KOKU NOVĒRTĒJUMS .....	17
LIELO KAPU TERITORIJAS PRIEKŠROCĪBAS UN TRŪKUMI.....	21
NORĀDĪJUMI METU KONKURSA TERITORIJAS ATTĪSTĪBAL.....	22
METU KONKURSA PROJEKTĒŠANAS DARBU UZDEVUMS.....	24



*Lielo kapu bijušie ieejas vārti  
No E. Slavieša kolekcijas, 1970. gadu foto*

# IEVADS

Memoriāls “Lielie kapi” ietver Valsts nozīmes arhitektūras pieminekli **„Dārzu un parku arhitektūras ansamblī „Lielie kapi” ar memoriālajām celtnēm”**, kurš ir iekļauts valsts aizsargājamo kultūras pieminekļu sarakstā (valsts aizsardzības Nr. 6636), un Jēkaba sektoru, kas atrodas valsts nozīmes pilsētībūvniecības pieminekļa „Rīgas pilsētas vēsturiskais centrs” (valsts aizsardzības Nr. 7442) teritorijas un UNESCO Pasaules kultūras un dabas mantojuma vietas „Rīgas vēsturiskais centrs” (aizsardzības Nr. 852) UNESCO Pasaules kultūras mantojuma objekta Nr.852 “Rīgas vēsturiskais centrs” aizsardzības zonā, turpmāk tekstā “Lielie kapi”.

Vēsturiski **„Lielie kapi” veidojušies 18. gadsimta beigās**. Laika gaitā kapsētas teritoriju vairākkārtīgi paplašināja un 20. gadsimta sākumā tā sasniedza kopējo maksimālo platību 36,60 ha. Lielie kapi 20. gadsimta pirmajā pusē atradās Latvijas Evaņģēliski luteriskās draudzes pārvaldījumā un tie turpināja pildīt savas funkcijas. Saskaņā ar Latvijas PSR Ministru Padomes lēmumu 1953. gadā tos nodeva Rīgas pilsētai un tad kapus daļēji slēdza apbedījumiem. 1967. gadā šī teritorija ieguva valsts aizsargājamā arhitektūras pieminekļa statusu un to nodēvēja par „Dārzu un parku ansamblī „Lielie kapi” ar memoriālajām celtnēm”. 1969. gadā kapsētu slēdza apbedījumiem.

Rīgas pilsētā ir 26 kapsētas ar kopējo platību 491,6 ha, kas aizņem 1,6 % no pilsētas teritorijas. Pilsētas kapsētu pārvaldes apsaimniekošanai ir 20 kapsētas ar kopējo platību 452,35 ha, bet pārējās 6 kapsētas līdz 2016. gadam atradās privātīpašnieku - reliģisko organizāciju valdījumā. Saskaņā ar 2016. gadā noslēgto pirkšanas pārdošanas līgumu starp Latvijas Evaņģēliski luterisko baznīcu (turpmāk - LELB) un Rīgas domi valsts nozīmes arhitektūras pieminekli **“Dārzu un parku ansamblī „Lielie kapi” ar memoriālajām celtnēm” ir Rīgas pašvaldības īpašums**. Kopš 2017. gada Lielo kapu un Jēkaba sektora teritorijas apsaimniekošana uzticēta Rīgas valstspilsētas pašvaldību aģentūrai „Rīgas pieminekļu aģentūra” un SIA „Rīgas meži”. Kaut arī šobrīd juridiski nodalīti, tomēr Jēkaba un Pokrova kapi, kā arī draudžu īpašumā esošās teritorijas, ir vēsturiski piederīgas Lielajiem kapiem.

Saskaņā ar UNESCO un Nacionālā kultūras mantojuma pārvaldes nostāju, sabiedrības iesaistei un līdzdalībai ir izšķiroša nozīme kultūras pieminekļa aizsardzībā un dzīvīgumā. Tās nozīme īpaši redzami sevi apliecinājusi arī pēdējos gados, būtiski veicinot Lielo kapu vērtību saglabāšanu nākamajām paaudzēm, sakopšanu un vēstures izzināšanu, kā arī izglītošanas darbu.

Šodien „Lielajos kapos” ir apvienoti divi atšķirīgi teritorijas izmantošanas modeļi – bijusī kapsēta un pilsētas parks. Katram no šiem modeļiem ir atšķirīgs apmeklētāju loks. Tie ir pilsētnieki, kuri dodas apkopt vēl esošās kapu kopiņas (Lielo kapu teritorijā esošās kapa vietas kopj Rīgas pieminekļu aģentūra, piederīgie, Lielo kapu draugi un dažādu organizāciju pārstāvji), kā arī tuvāko apkaimju iedzīvotāji, darbinieki un skolas, kas šo teritoriju izmanto atpūtas un sporta vajadzībām.



# IZMANTOTIE SAĪSINĀJUMI

<b>UNESCO</b>	The United Nations Educational, Scientific and Cultural Organization (Angļu val.)
<b>RVC</b>	Rīgas vēsturiskais centrs
<b>RVC AZ</b>	Rīgas vēsturiskais centrs un tā aizsardzības zona
<b>JC</b>	Jaukta centra apbūves teritorija
<b>RVC AZ TIAN</b>	Rīgas vēsturiskā centra un tā aizsardzības zonas teritorijas izmantošanas un apbūves noteikumi
<b>LELB</b>	Latvijas Evaņģēliski luteriskā baznīca
<b>NKMP</b>	Nacionālā kultūras mantojuma pārvalde
<b>RPA</b>	Rīgas Pieminekļu aģentūra (tekstā – Aģentūra)



# METU KONKURSA MĒRĶIS UN UZDEVUMI

**Metu konkursa mērķis** ir iegūt radošas idejas un piedāvājumus kā cieņpilni saglabāt Lielo kapu apbedījumus, kultūrvēsturiskās un dabas vērtības nākamajām paaudzēm, kā īstenot teritorijas ilgtspējīgu attīstību un kā izmantot esošās zaļās infrastruktūras potenciālu kā bioloģiski daudzveidīgu un Eiropas mērogā unikālu ainavu, lai uzlabotu pilsētvides kvalitāti un Lielo kapu pieejamību Rīgas pilsētas iedzīvotājiem un viesiem.

## **Metu konkursa uzdevumi:**

- radīt emocionāli spēcīgu, cieņpilnu piemiņas un kontemplācijas vietu ar unikālu identitāti, maksimāli saglabājot autentiskumu un oriģinālo substanci,
- izstrādāt materiālās un nemateriālās kultūrvēsturiskās vides sakārtošanas un turpmākās attīstības vīziju,
- reorganizēt ceļu tīklu, respektējot apbedījumu zonas un piedāvājot ieseguma veidu/materiālu,
- izstrādāt 'Lielo kapu' arhitektoniski telpiskās ainavas plānu,
- paredzēt konkursa teritorijā soliņu, apgaismes ķermeņu un atkritumu urnu klāstu, pievēršot īpašu uzmanību jauno papildinājumu dizaina kvalitātei, kas vizuāli harmonē ar Lielo kapu objektu vēsturisko stilistiku, saglabājot 'Genius loci',
- piedāvāt risinājumu/-us demontēto elementu (kapu plāksnes, krustu pamatnes, metāla žodziņu elementi, stabiņi, u. c.) pamatotam izvietojumam Lielo kapu teritorijā,
- izstrādāt stādījumu kopšanas un revitalizācijas programmu, ietverot visu stādījumu stāvus – kokus, krūmus un lakstaugus, ieskaitot zemos stādījumus pie objektiem, tostarp nosakot sezonālos pļaušanas noteikumus, respektējot un ievērtējot Lielajos kapos sastopamo īpašo floru un faunu,
- paredzēt Lielo kapu kopējiem ērtu infrastruktūru un apsaimniekošanas teritoriju, t.sk., ūdens ņemšanas vietas laistīšanai un dzeršanai, elektrības pieslēgumu/-us, sabiedriskās tualetes,
- izveidot vienotu informācijas un norāžu sistēmas dizainu.



*Kādreizējā koku aleja  
Lielajos kapos*



*Kapliča Ķēkaba kapos  
2023. gada jūnijs*



# METU KONKURSA OBJEKTS

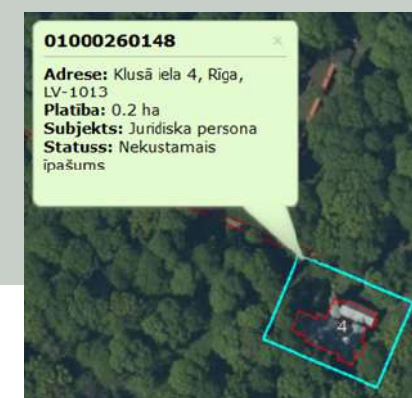
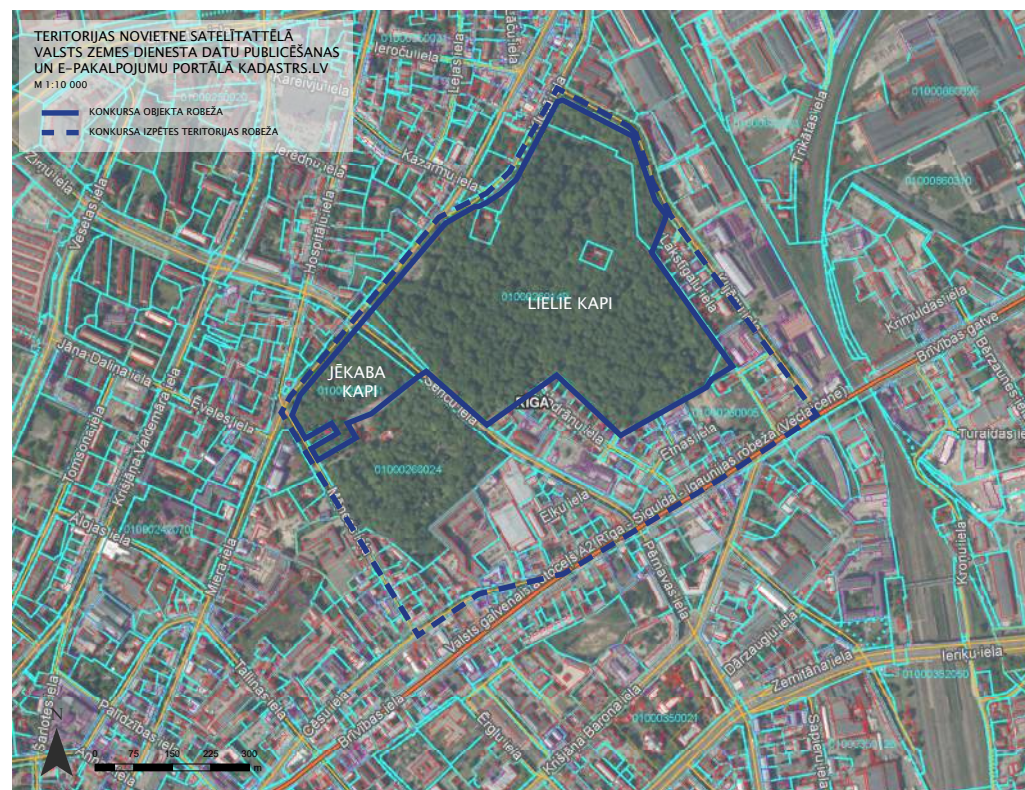
**Metu konkursa objekts** memoriāls “Lielie kapi“, ieskaitot Jēkaba kapu sektoru, atrodas Rīgā, starp Mēness ielu, Miera ielu, Kluso ielu un Klijānu ielu. „Lielo kapu“ teritoriju no „Jēkaba kapiem“ nodala Senču iela. Šodien Lielie kapi, kuru daļa ir Jēkaba sektors (turpmāk tekstā – Lielie kapi), 27,38 hektāru platībā (kadastra Nr. 01000260151, 01000260149, 01000260116, 0100 026 0051, 0100 026 2006 un 01000260016) ir unikāla telpa pilsētvidē ar savu savdabīgo attīstības vēsturi.

*Konkursa objekta un izpētes teritorijas robeža*

2017. gadā no Lielo kapu teritorijas 2705 m<sup>2</sup> platībā vienā zemes vienībā (kadastra Nr. 01000260146) tika atdalītas divas draudzes ēkas un garāža, bet otrā zemes vienībā 2000 m<sup>2</sup> platībā (kadastra Nr. 01000260148) atdalīta jaunās kapelas ēka. **Šīs zemes vienības konkursa piedāvājumā nav jāievērtē.**

Metu konkursa dalībnieki var piedāvāt risinājumus Lielo kapu izpētes teritorijai, kurai ir bijusi vēsturiska saistība ar Lielajiem kapiem.

*Fragmenti no [www.kadastrs.lv](http://www.kadastrs.lv)  
No Lielo kapu teritorijas atdalītās zemes vienības*



# ISS 'LIELO KAPU' VĒSTURISKAIS APRAKSTS

Vēsturiski 'Lielie kapi' veidojušies 18. gadsimta beigās, kad Rīgas rāte Smilšu kalnos 800 metrus (300 asis) aiz Raunas vārtiem ierādīja zemes gabalu jaunajai pilsētas kapsētai. Sākotnēji apbedījumi kapu teritorijā atradās dažādās vietās bez noteiktas kārtības. Teritorija bija Rīgas Doma un Sv. Pētera baznīcas draudzēm, kurām līdzās atradās Reformātu baznīcas draudzes kapsēta. Tālāk bija Sv. Jāņa un Rīgas priekšpilsētās esošās Sv. Ģertrūdes un Sv. Jēzus baznīcas draudžu kapsētas.

Atsevišķas apbedījumu vietas pie tagadējās Mēness ielas ierādīja Sv. Jēkaba draudzei un pareizticīgajiem (Pokrova kapi ir autonoma teritorija). Jaunos Pilsētas kapus atklāja 1773. gada 7. maijā. Tik plaši kapi Rīgā vēl nebija redzēti, tāpēc tos iedēvēja par 'Lielajiem kapiem'.



Lielo kapu plāns (1822.g.). Pilsētas mērnika Georga Rinka Pēterburgas priekšpilsētas vācu kapsētas plāns pirms kapsētas paplašināšanas (LVVA, 6810 f., 1.apr., 37.l. - 2.lp)

Rīgas plāns, 1858.g., Lapa 1., (VRVM 165227)  
 1. Pokrova kapi  
 2. Jēkaba kapi  
 3. Luterāņu kapi





Sākotnēji kapi nebija labiekārtoti — kapu kopīgas atradās dažādās vietās bez noteiktas kārtības. 18. gadsimtā Johans Kristofs Broce tos savos zīmējumos attēlojis kā smilšu lauku. **Pirmās ziņas par žogu celšanu ap kapiem ir no 1802. gada**, kad arhitekts Kristofs Hāberlands un būvmeistars J. D. Gotfrīds koka žoga vietā izveidoja žogus no sarkaniem ķieģeļiem ar koka latīņu starpposmiem gar vecāko kapu daļu un pabeidza 1807. gadā.

**1823. gadā Lībekas dārznieks Johans Heinrihs Cigra izstrādāja Pilsētas kapu plānojumu**, paredzot tos pārvērst par skaistu dārzu ar zālieniem un puķu dobēm, kokiem un košuma krūmiem. Bija paredzēts, ka taisnie, platie ceļi un šaurie šķērsceļiņi sadalīs kapu teritoriju regulāros kvadrātos un garenos taisnleņķa četrstūros. Laukumos starp šķērsceļiem bija paredzēts apbedīt mirušos bez kapavietu pieminekļiem, bet, gar kapsētas žogu un abpus galvenajām alejām, bija paredzēts apbedīt tos, kuriem bija paredzēts uzstādīt kapakmeņus vai pieminekļus. J. H. Cigras plānos bija paredzēts atstāt četras pēdas no kapa vietas līdz ceļinam. Atsevišķās vietās bija ielānoti parkveida stādījumi. Tā kā sākotnēji uz Pilsētas kapiem nebija ierīkots ceļš, 1824. gadā pēc J. H. Cigras ierosinājuma gar kapiem tika uzsākta Miera ielas izbūve, ar liepu stādījumiem gar ielas malām. Pie Miera ielas tika izveidota jaunā centrālā ieeja ar pusapļa formas laukumu, kuru pēc J. H. Cigras projekta apstādīja ar apsēm.

Izmaiņas bērnu ceremonijas norisē noteica ēku (kapellu un kapliču) nepieciešamību kapu teritorijā. **Pirmā kapliča Jēkaba kapu daļā tika uzcelta 1793. gadā** (pārbūvēta 1886. gadā), līdz tam mirušo izvadīšanas ceremonija notika kādā no Rīgas baznīcām. Laikā no 1773. līdz 1923. gadam Lielo kapu teritorijā tika uzcelti 38 sakrālās arhitektūras objekti, tai skaitā turīgo ģimeņu virszemes kapenes.



1876. gada R. Stegmann Lielo kapu plāns ar norādītām teritorijām dažādām draudzēm, ar rozā krāsu iekrāsota Sv. Pētera baznīcas draudzes zona (LVVA\_F1429\_US1\_GV219\_0003)



### Kapsētas teritoriju vairākkārtīgi paplašināja:

- Luterāņu daļu paplašināja 1825., 1858., 1869. 1876., 1887. gados;
- Jēkaba kapu nodalījumu 1846., 1867. un 1891. gadā;
- Pokrova kapus 1862. un 1892. gados.

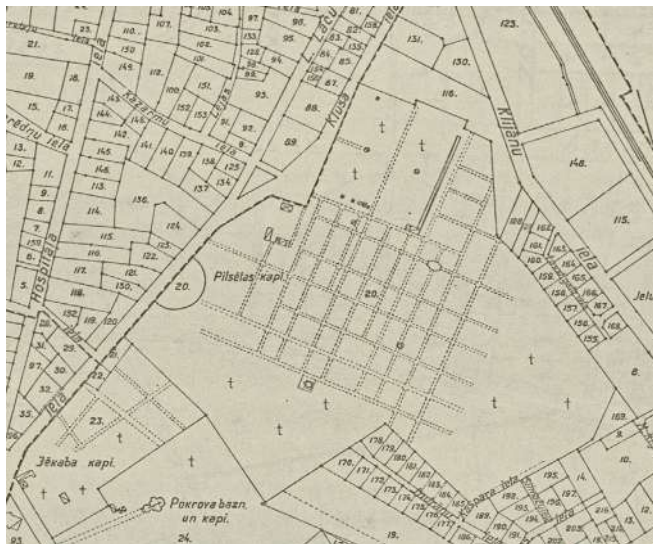


1883. gada kapsētas plāns ar alejām

Sv. Jēkaba kapsētas plāns, 1896. gads,  
papildināts līdz 1915. gadam (VRVM 105956)

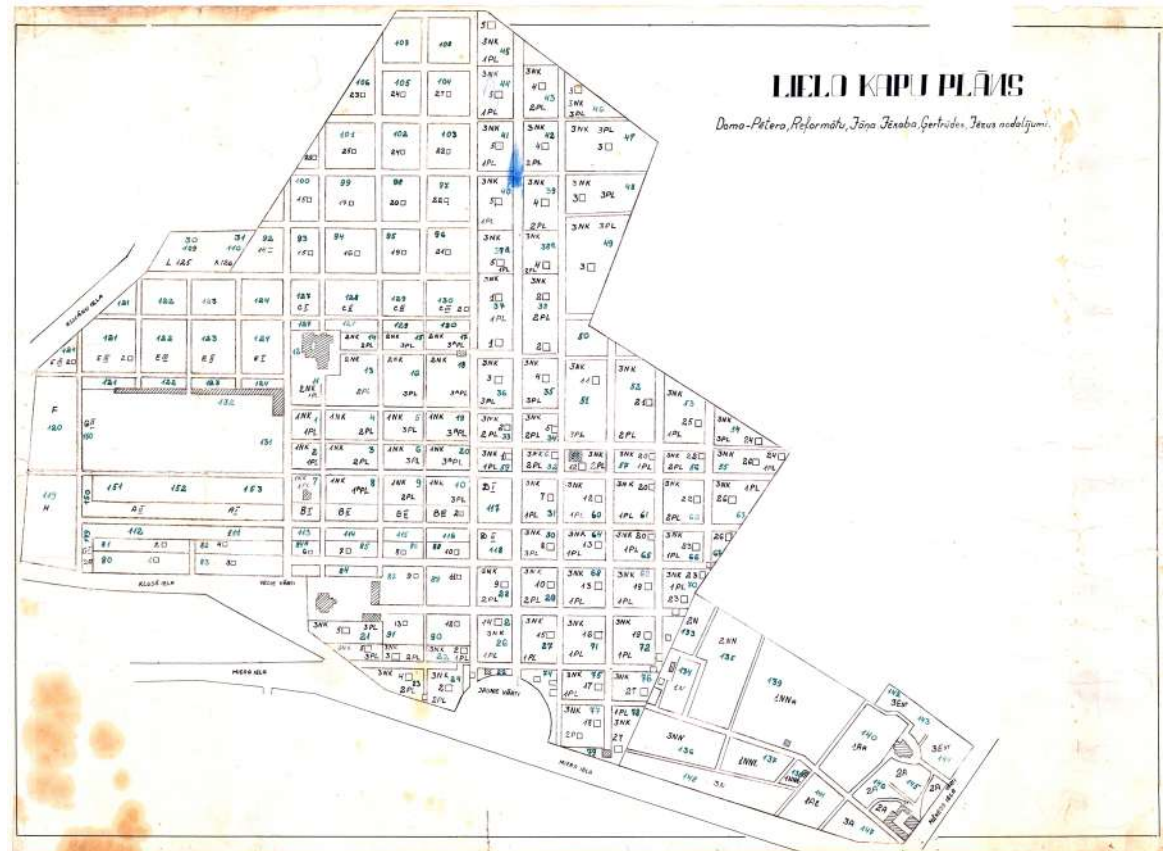
19. gadsimta beigās Pokrova, Jēkaba un Luterāņu kapsētu teritorijas bija saplūdušas kopā un veidoja 36,60 ha lielu vienotu kapsētas teritoriju un šo teritoriju dēvēja par Pilsētas kapiem vai Lielajiem kapiem. Visiem kapsētu paplašināšanas projektiem nebija izstrādāts vienots teritorijas plānojums.

Būtisku ietekmi uz Lielajiem kapiem atstāja 1939. gada baltvāciešu izceļošana, kā arī daudzu turīgo latviešu, krievu u.c. rīdzinieku dzimtu locekļu došanās bēgļu gaitās 1944. gadā.



Lielo kapu plāna fragments, 1935

Lielo kapu plāns, 1938. gads (VRVM 104780)





**20. gadsimta 50. gados Rīgas pilsēta pieņēma lēmumu Lielajos kapos izveidot parku.**

Saskaņā ar Latvijas PSR Ministru Padomes lēmumu, 1953. gadā kapus nodeva Rīgas pilsētai un daļēji slēdza. Projekta realizācija sākās 1967. gadā, kad LPSR Kultūras ministrijas Zinātniskās restaurēšanas, projektēšanas kantoris arhitekta Edgara Slavieša (1905–1986) vadībā izstrādāja Memoriālā parka perspektīvā plānojuma projektu. Tas paredzēja 35 ha platībā pakāpeniski līdz 1985. gadam iekārtotu parku. Sākotnēji koptās kapu vietas saglabāja, likvidēja krūmu aizaugumus un nekaitīgās, pamestās kapu vietas. Līdz kopējai plānotā parka izveidei darbi nenonāca.

1968. gadā kā Pērnavas ielas satiksmes loka sastāvdaļu cauri kapsētas teritorijai izbūvēja Senču ielu, mākslīgi sadalot kapsētu divās daļās.

1969. gadā Lielos kapus slēdza pilnībā (kopš 20. gadsimta sākuma Lielajos kapos jaunas kapavietas vairs neierādīja, apbedījumus turpināja tikai esošajos ģimeņu kapos). Fundamentālu Lielo kapu pieminekļu izpēti 1974. gadā veica Zinātniskās restaurēšanas projektēšanas konstruktoru biroja vēsturnieks Rūdolfs Šīrants (1910–1985).



1968. gadā saskaņotais Lielo kapu labiekārtojuma projekts



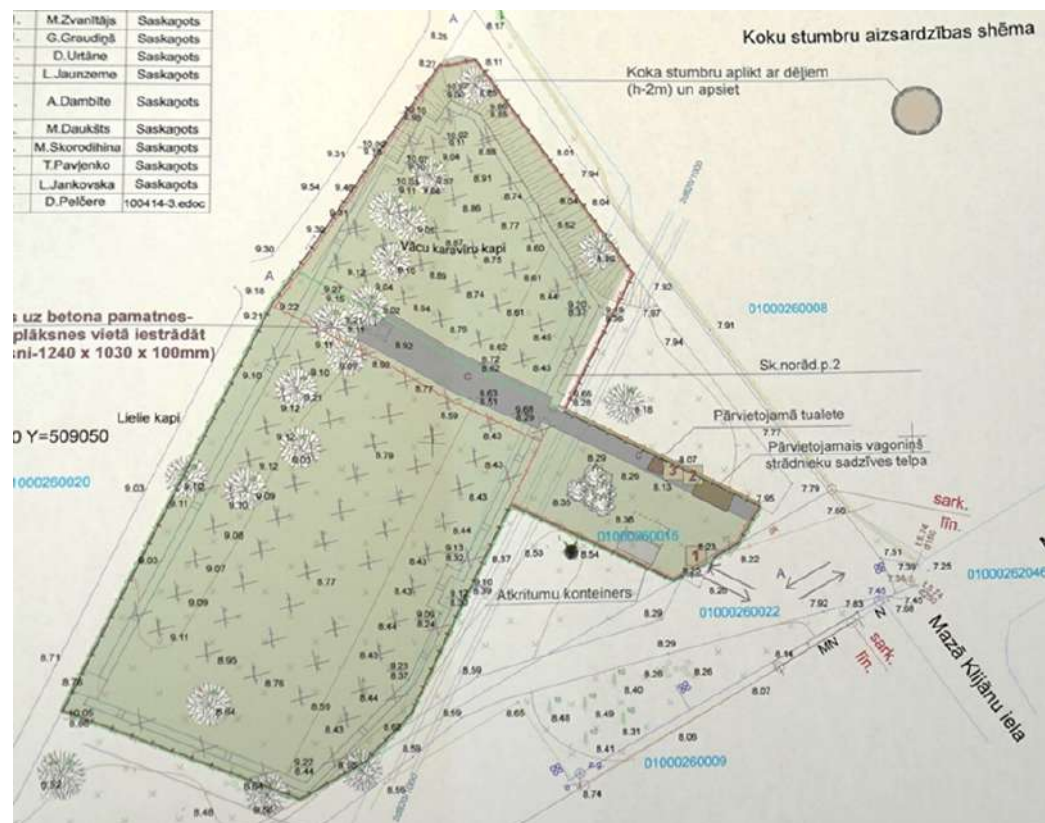
1980. gadā LPSR Kultūras ministrijas Muzeju, tēlotājmākslas un mākslas un pieminekļu aizsardzības pārvalde noraidīja otro Lielo kapu labiekārtošanas projektu, kuru izstrādāja arhitekte Karīna Daujāte (1926–1995).

K. Daujātes Lielo kapu plāns, 1980

**1982. gadā**, saistībā ar Lielo kapu teritorijas tālāko attīstību un izmaiņām pilsētas plānojumā, **norisinājās jauna konceptuālā plānojuma izveide**. Jaunie plāni bija izstrādāti balstoties uz 1979. gada teritorijas detālplānojumu, 1977. gada memoriālā parka shēmu un 1979. gadā izveidoto Rīgas pilsētas transporta attīstības shēmu. Darba uzdevums paredzēja arī perspektīvo sabiedriskā transporta pieturu izvietojumu un laikmetīgās skulptūras ekspozīcijas izveidi. Tomēr arī šos plānus nerealizēja.

20. gadsimta 90. gados, atjaunojot Latvijas Republikas neatkarību, norisinājās arī īpašumu restitūcija, kuras rezultātā **2000. gadā kapus savā īpašumā saņēma LELB**. Publiski izmantojamā ārtelpa nonāca privātā īpašumā, kas nenodrošināja to kvalitatīvu uzturēšanu. Sabiedrības pārstāvji uz pašiniciatīvas pamatiem organizēja Lielo kapu un tur esošo pieminekļu sakopšanas darbus.

**2012. gadā** pēc Vācu kara kapu kopšanas Tautas apvienības (Volksbund Deutsche Kriegsgräberfürsorge e.V.) pasūtījuma `Arhitektu birojs Vecumnieks un Bērziņi` **izstrādāja vācu karagūstekņu kapu ekshuminācijas projektu Lielo kapu teritorijā** pie Mazās Klijaņu ielas un pārapsēdīšanu Beberbeķu vācu karavīru kapos. Neraugoties uz to, ka laika posmā no 2012. gada beigām līdz 2013. gada vidum tika veikta karavīru pārapsēdīšana un kapsēta tika likvidēta, šajā vietā ir saglabāta piemiņas vieta vairāk nekā 460 bojāgājušajiem karavīriem.

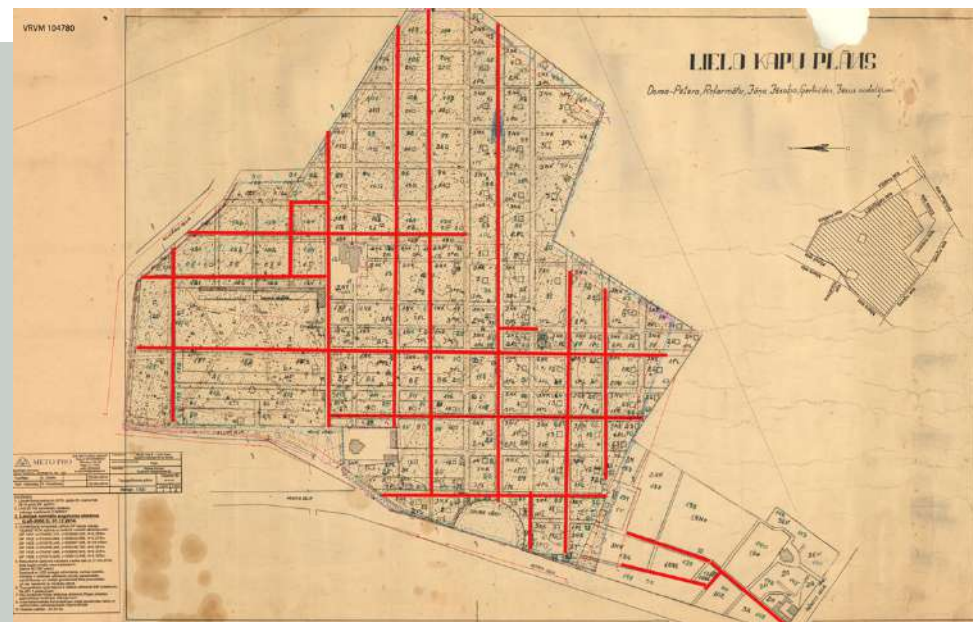


*Vācu karagūstekņu kapu mirstīgo atlieku ekshuminācijas projekts, 2012. gads, arhitekts Dainis Bērziņš*



Pēdējo piecdesmit gadu laikā memoriāls ir piedzīvojis būtiskas, galvenokārt, degradējoša rakstura pārmaiņas. Lielajos kapos apglabāti vairāki desmiti tūkstošu Rīgas iedzīvotāju (~100 000, precīzu to skaitu vairs nav iespējams noteikt, jo Lielo kapu reģistru un baznīcas draudžu kapu grāmatas diemžēl pilnībā nav saglabājušās), starp kuriem ir ļoti daudzas Latvijas un pilsētas vēsturē nozīmīgas personas.

*Lielo kapu celiņu savietotais plāns - 2023. gada situācija uz 1938. gada kartes, autore Guna Vainovska (ar sarkanu norādīti celiņi, kas atbilst 1938. gada situācijai)*



*Lielo kapu postījumi 20. gadsimta 70. – 80. gados*



Memoriāla `Lielie kapi` daļa `Dārzu un parku arhitektūras ansamblis "Lielie kapi" ar memoriālajām celtnēm` ir **Valsts nozīmes arhitektūras piemineklis ar Valsts aizsardzības Nr. 6636**, kur atrodas mākslinieciski augstvērtīgi pieminekļi. Lielajos kapos atsevišķi ir aizsargātas **13 valsts nozīmes vēsturisku notikumu vietas – kapi, kā arī 15 valsts nozīmes un 8 reģiona nozīmes mākslas objekti – kapu pieminekļi.**

Lielajos kapos ir uzstādīti mākslinieciski augstvērtīgi **pieminekļi**, kuri atspoguļo sava laika raksturīgos mākslas stilus – kapos pārstāvēti gandrīz visi kapu pieminekļu veidi, sākot no 18. gadsimta otrās puses.

Senākās apbedīšanas vietas ir izmūrētas šahtas šķirstu ievietošanai, kuras pārsegta ar dekorētām akmens plāksnēm.

19. gadsimta vidus un otrās puses kapa vietas norobežotas ar klasicisma stilā ieturētu metāla (liets no čuguna vai kalts) žodziņu vai granīta stabiem, kas savienoti ar metāla ķēdēm. Visai krāšņi bijuši metāla baldahīni (saglabāties viens, kurš tiek restaurēts), kas kā lapenes slējās pār kapavietām (no kuriem saglabājušies vairs tikai fragmenti).



*Baroneses Annas fon Fitinghofas kapavieta Jēkaba kapos*

*Ārsta O. Hūna kapavieta*



*Profesora K. Lovisa kapa piemineklis*



*J. K. Vērmana kapa pieminekļa nojume. No E. Slaviša kolekcijas, 1965. gads*

*Bijušais metāla paviljons. T. Čīparsona foto, 1965. gada jūnijs*





No 18. gadsimta beigām saglabājušās **virszemes kapenes jeb kapličas** – nelielas celtnes, kur izmūrētos pagrabos uz balstiem novietoja šķirstu, bet virszemes daļu rotāja mākslinieciski veidoti portāli, – J. H. Holandera (1777), Rīgas Zilās gvardes (1777), zeltkaļu cunftes (1779) u. c.

Vecāko kapenu rinda (28 celtnes) un 3 kapenes gar Miera ielu atspoguļo 18. gadsimta beigu un 19. gadsimta sākuma celtniecības stilus: baroks portāla apdarē raksturo vecāko būvperiodu, bet klasicisma elementi – jaunāko.

Uz senāko periodu attiecas arī atsevišķi novietotas kapličas.

Jaunākās kapenes celtas atsevišķi, dažādās vietās atbilstoši kapu parka plānam, un to portālos lielāko tiesu dominē eklektisma iezīmes. Laikā no 1773. līdz 1923. gadam kapu teritorijā tika uzcelti šādi 38 sakrālās jeb memoriālās arhitektūras objekti.



*Mihaela Veicenbreijera barokālā kapliča, datēta ar 1776. gadu*



*Fon Hollandera dzimtas mauzolejs, 1777. (1926. gada attēls)*



*Vērmaņu dzimtas apbedījumi 2021. gadā, G. Nāgela foto*

*Restaurētie Vērmaņu dzimtas apbedījumi 2023. gada 25. novembrī*



*Lielo kapu galvenā aleja, labajā pusē Vērmaņu dzimtas kaņģi (Rīga und seine Bauten, 1903)*

*Vērmaņu dzimtas apbedījumi 70. gados*





19. gadsimta 30. gados sāka parādīties pirmie **kapu krusti**, raksturīgi šim periodam arī augsti, akmenī kalti obeliski un piramīdas, prizmas un stēlas, bet pirmie mākslinieciski vērtīgie pieminekļi attiecas uz laiku īsi pirms I Pasaules kara.

*Uzņēmēja Kristapa Berga  
kapa piemineklis, 1913.  
gads, autors G. Šķilters*



*Arhitekta J. D. Felsko  
dzimtas kapa piemineklis,  
autors A. Folcs*

*Valsts nozīmes kultūras  
pieminekļu atrašanās vieta*



**Red square** Kultūras piemineklis  
**Orange square** Kultūrvēsturiski vērtīga ēka





# KONKURSA TERITORIJAS AINAVISKĀ PILSĒTVIDE, KOKU NOVĒRTĒJUMS

Konkursa teritorijai ir **unikāls pilsētībnieciskais un ainaviskais raksturs** valsts nozīmes pilsētībniecības pieminekļa “Rīgas pilsētas vēsturiskais centrs” un UNESCO Pasaules kultūras un dabas mantojuma vietas “Rīgas vēsturiskais centrs” aizsardzības zonas kontekstā. Lielie kapi ir Valsts nozīmes arhitektūras piemineklis ar 25 kapu kultūras arhitektūras objektiem – klasicisma, romantisma un barokālajiem mauzolejiem, no kuriem daudziem ir pazemes kriptas, un vairāk kā 400 virszemes objektiem. **Baltijā un Ziemeļvalstīs šāda līdzīga objekta nav, tā ir bioloģiski daudzveidīga unikāla ainava Eiropas mērogā.**

Mūsdienās Lielo kapu daļas 27,38 hektāru platībā īpašnieks ir Rīgas valstspilsētas pašvaldība, un to apsaimnieko Rīgas valstspilsētas pašvaldības SIA “Rīgas meži” un Rīgas valstspilsētas pašvaldību aģentūra “Rīgas pieminekļu aģentūra”.

**Lielie kapi ir lielākā zaļā teritorija Rīgas vēsturiskajā centrā**, tā ir ļoti intensīvi apmeklēta atpūtas, meditācijas un terapijas, vingrošanas un individuālu sporta treniņu vieta, tā ir arī aktīva gājēju un velobraucēju tranzīta teritorija. Šobrīd teritorijā notiek arī rekreācijas, tūrisma, kultūras pasākumi, vēstures izziņas, izglītošanas un apkaimes iedzīvotāju rosinātas aktivitātes. Šeit vecāki ved pastaigāties bērnus jau no zīdaiņu vecuma. Šo vietu ir iecienījuši seniori. Objektā ir unikāla dabas pasaule ar zilsniedzīšu (*lat. Scilla siberica*) un savvaļas tulpju (*lat. Tulīpa sylvestris*) audzēm, vietējiem cēlkokiem un introducētām šķirnēm.

Lielo kapu vidē atrodas **Augšāmcelšanās baznīca** jeb arhitekta Felsko projektētā Jaunā kapela, kuru pārvalda draudze. Tur notiek savilņojoši Baznīcu nakts un Muzeju nakts pasākumi. Brasas apkaimes radošā kustība Rada Brasa Lielos kapus ietvēra savā apkaimes brīvdabas izrādē “Brasa - Pumpurs-Spēks”. Lielie kapi kā vide izvēlēti Homo Novus teātra festivāla notikumam “Liecīnieku tribīne”. Kapi ir izglītojošu video un TV pārraižu vieta.

*Lielie kapi un zilsniedzītes,  
2023. gada aprīlis*





Lielie kapi atrodas piecu Rīgas apkaimju (Centra, Brasas, Teikas, Grīziņkalna un Čiekurkalna) saskarsmes krustpunktā, kur notiek regulāras talkas, piemiņas un izglītojoši pasākumi. Kapos darbojas kapu aktīvisti, par vairāku personību atdusas vietām rūpējas arī studentu vienības un korporācijas. **Apkaimju apziņā šai vietai ir liela piederības sajūtas un identitātes nozīme.**

No 2023. gada 1. augusta līdz 2023. gada 22. augustam uzņēmums SIA "LABIE KOKI eksperti" veica koku vizuālu novērtēšanu Lielajos kapos.

Kopumā tika novērtēti 2526 koki, tai skaitā 112 koku grupas un 156 krūmu grupas. Koki tika numurēti ar plastikāta numuriem pēc vienotas sistēmas un atspoguļoti novērtējuma plānā un tabulā, papildus norādot arī krūmu grupas. Visiem kokiem un krūmiem tika veiktas fotofiksācijas. Koku un krūmu stāvoklis tika novērtēts, nosakot vitalitāti, fizisko stāvokli, piešķirot noteiktu vērtības krāsu un ieteicamos kopšanas darbus.

Apsekotajā teritorijā kopumā novērtētas 47 koku sugas un **konstatēti 7 valsts nozīmes dižkoki, 31 Rīgas vietējas nozīmes dižkoks, 12 potenciāli valsts nozīmes dižkoki, kā arī vairākas dendroloģiski vērtīgas koku sugas un ainaviski vērtīgi koki.** Papildus, saskaņā ar MK noteikumiem Nr. 396, novērotas arī ekoloģiski vērtīgas un aizsargājamas kukaiņu sugas, piemēram, spožā skudra (*lat. Lasius fuliginosus*), lapkoku praulgrauzis (*lat. Osmoderma eremita*). Vairākos kokos izveidoti dobumi, kuros dzīvo dobumperētāji putni, veicinot bioloģiskās daudzveidības attīstību, sastopami mazie savvaļas dzīvnieki.



*Lielie kapi, 2023. gada aprīlis*



Kopumā teritorijas lielāko daļu aizņem vērtīgi koki un krūmi, tomēr novērojami arī mazvērtīgi un nevērtīgi koki, kas ir nokaltuši vai aug blakus augošo koku noēnojumā, apgrūtinot un/vai samazinot pilnvērtīgu to tālāko attīstību. Teritorijas lakstaugu slānis ir vienlaikus gan izteiksmīgiem un vērtīgiem augiem bagāts, gan nezālaines biotopam raksturīgu augu pārņemts. Pavasarī Lielajos kapos krāšņi zied zilsniedzītes, pēc tam sāk ziedēt dzeltenās meža/savvaļas tulpes. nezālainie.

Kaut arī apsekotais objekts ir Dārzu un parku ansambļa `Lielie kapi` teritorija, to bieži apmeklē, gan kapu draugi gan pilsētas iedzīvotāji, gan tās ciemiņi, izbaudot ikdienas pastaigas, sportojot vai kā tranzīta ceļu, lai nokļūtu savā vēlamajā galamērķī. Tādēļ **jāpievērš uzmanību cilvēku drošībai un jo īpaši lielu uzmanību kokiem, kas atrodas pārvietošanās ceļu tuvumā.** Koku vizuālo novērtējumu skatīt mapē “4\_1\_koku novērtējums”.



*Koku aleja un tramvaja slīdes gar Lielajiem kapiem*



*Lielo kapiu teritorijas vizuālais koku novērtējums  
(skatīt mapē 4\_1\_koku\_novērtējums)*

Kā liecina `Grupās 93` 2014. gadā veiktā plūsmu izpēte, **darba dienās Lielo kapu teritorija lielākoties kalpo kā tranzīta teritorija**. Cilvēku plūsmas Lielajos kapos ģenerē Miera ielas dzīvojamā apbūve un apkārt Lielajiem kapiem esošās sabiedriskā transporta pieturas. Aiz tranzīta grupas, otra lielākā lietotāju grupa ir aktīvās **atpūtas meklētāji, kas Lielos kapos izmanto skriešanai** (jaunieši 18 – 35 gadu vecumā). Trešā lietotāju grupa, kas novērojama darba dienās, ir **velobraucēji**. Dienas vidū Lielajos kapos uzturas pensionāri un jaunās māmiņas ar bērnu ratiņiem. Brīvdienās Lielo kapu teritorijas lietotāju grupas ir līdzīgas, atšķiras vienīgi intensitāte un maksimuma stunda. Papildus var izdalīt atsevišķu grupu – suņu īpašnieki.

2014. gada pētījumā Lielo kapu teritorijā ir saskaitīti 25 soliņi, sekundārās sēdēšanas virsmas, mūra paaugstinājumi, kur var apsēties, kā arī bruģētie celiņi 2700 m<sup>2</sup> platībā, 2 autonovietnes, zāliens un apstādījumi 207 160 m<sup>2</sup> platībā. Pētījumā ir atzīmēts, ka **Lielo kapu infrastruktūra ir nolietota**. Saskaņā ar 2014. gada aptaujas rezultātiem trūkst publiskās tualetes (68 % respondentu), atkritumu urnas (53 % respondentu) un apgaismojums (43 % respondentu). Aptaujātie Lielo kapu apmeklētāji norāda, ka Lielajos kapos uzlabojumi nepieciešami arī attiecībā uz soliņiem, nojumēm, velonovietnēm, kāpnēm un nobrauktuvēm, kvalitatīviem ceļu iesegumiem, apstādījumu revitalizēšanai un norādes zīmēm.

Ņemot vērā to, ka Lielajos kapos atrodas daudzas sakrālās būves un uzstādīti daudzi mākslinieciski augstvērtīgi pieminekļi, kuros atspoguļojas 18. gadsimta beigu – 20. gadsimta vidus raksturīgākie mākslas stili, **nepieciešams izstrādāt teritorijas saglabāšanas, apsaimniekošanas un tālākās attīstības plānu**, kā arī **jāveic kultūrvēsturiskās pētniecības darbs**, apzinot Latvijas vēsturei nozīmīgās, Lielajos kapos apbedītās, personas, jāveic apstādījumu revitalizācija, jāgarantē drošība un jārod optimālākais teritorijas apsaimniekošanas risinājums.



Grupās 93 2014. gada pētījums par plūsmām Lielajos kapos



# LIELO KAPU TERITORIJAS PRIEKŠROCĪBAS UN TRŪKUMI

Lielo kapu teritorija gan tās ierīkošanas, gan paplašināšanas un kopšanas gaitā bija pragmatiska. Ainaviskā pilsētvide netika veidota, tā ir attīstījusies stihiski pēc katra kapu kopēja ieskatiem. Rezultātā **ainava ir sadrumstalota vai nav vispār un neveido vienotu estētisko zonu**. Šodien teritorija bez ierobežojuma ir pieejama sabiedrībai un definējama kā publiskā ārtelpa. Veidojot tālāku Lielo kapu teritorijas attīstības stratēģiju, jāņem vērā ievērojamais ainaviskās vides un kultūrvēsturiskais mantojums.

## LIELO KAPU VĒRTĪBAS

- Kultūrvēsturiskais mantojums – vairāku desmitu tūkstošu personu apbedījumi, kapu pieminekļi/plāksnes, kapličas
- Ainaviskās vides bagātības / bioloģiskā daudzveidība
- Plaša zaļā teritorija Rīgas pilsētas vēsturiskajā centrā
- Vēsturiska nozīme Rīgas un Latvijas kultūras telpā, nozīmīgs vēstures entuziastu un tūrisma objekts
- Lielie kapi – pašvaldības teritorija
- Aktīvas pilsētas apkaimes un Lielo kapu draugi

## LIELO KAPU TRŪKUMI

- Sabiedrības izpratne par kultūrvēsturiskā mantojuma saglabāšanu/uzturēšanu, izdemolētas kapličas, apbedījumi
- Nokaltuši koki, mazvērtīgi/nevērtīgi koki – apdraudējums pieminekļiem un cilvēkiem
- Morāli novecojusi infrastruktūra
- Iestaigāti celiņi apbedījumu zonā
- Mākslīgs kapu teritorijas pārrāvums – Senču iela ar sarkanajām līnijām, kas skar kultūras pieminekļa teritoriju
- Apgaismojuma trūkums rada nedrošības sajūtu diennakts tumšajā laikā.



# NORĀDĪJUMI METU KONKURSA TERITORIJAS ATTĪSTĪBAI

Lielo kapu Metu konkursa misija, saskaņā ar `Rīgas ilgtspējīgas attīstības stratēģiju 2030. gadam`, ir *izveidot Rīgas pilsētā kultūratmiņas telpu, kas atvērta ikvienam piedāvājumam un orientēta uz visplašāko sabiedrības loku, lai veidotu tolerantu un saprotošu sabiedrību. Radīt harmonisku, ērtu un drošu vidi.. atpūtai, palīdzot cilvēkiem izglītoties un integrēties sabiedrībā... piedāvājot rīdziniekiem dažādas iespējas piepildīt savas vēlmes un realizēt sevi.*

Rīgas domes Pilsētas attīstības departamenta 2017. gada Ainavu tematiskais plānojums atzīmē Lielos kapus kā `**kultūrvēsturiski augstvērtīgu ainavu**` un kā `**ekoloģiski augstvērtīgu ainavu**`, kurai jāizstrādā atsevišķi Rīgas domes saistošie noteikumi.

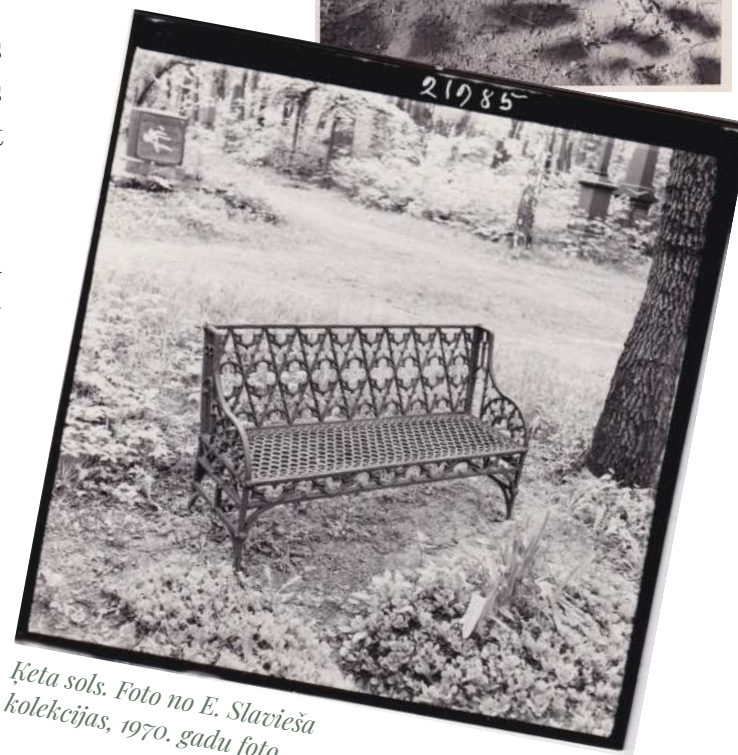
2022. gada 26. maijā Rīgas Kultūrvēsturiskā mantojuma komisijas sēdē un 2022. gada 4. jūlijā Rīgas domes Pilsētas attīstības komitejas sēdē tika apstiprināta Lielo kapu `Attīstības koncepcija`, kas ietver vadlīnijas Lielo kapu detalizētai projekta izstrādei un projekta realizācijai kārtās (skatīt mapē 5\_plānošanas materiāls).

Lielo kapu `Attīstības koncepcijas` **virszudevums** ir apzināties Lielo kapu unikālo materiālo un nemateriālo kultūrvēsturisko vērtību un nozīmi – kapsēta-parks-muzejs un piemiņas vieta – saglabājot `*Genius loci*` (vietas garu), kā arī izdalot sekojošo:

- Lielo kapu izmantošana,
- Teritorijas sakārtošana,
- Kapličas, pieminekļi, kapu vietas,
- Informatīvais materiāls,
- Uzdevumi, kas veicami pirms vai paralēli skiču projektam.



*Ķeta krēsls. Foto no E. Slavieša kolekcijas, 1970. gadu foto*



*Ķeta sols. Foto no E. Slavieša kolekcijas, 1970. gadu foto*



Rīgas valstspilsētas pašvaldību aģentūras Lielo kapu `Attīstības koncepcijā` teritorija ir sadalīta trīs zonās, kur –

**A zonā:**

- Atļauti jauni kapu pieminekļi tur, kur var pierādīt aptuveno apbedījuma vietu ;
- Suņu pastaigas A zonā nav rekomendētas.

**A un B zonu perifērijā:**

- Atļautas piemiņas vietas nozīmīgām personām vai personu grupām, kuri apglabāti jebkur Lielajos kapos.

**B un C zonā:**

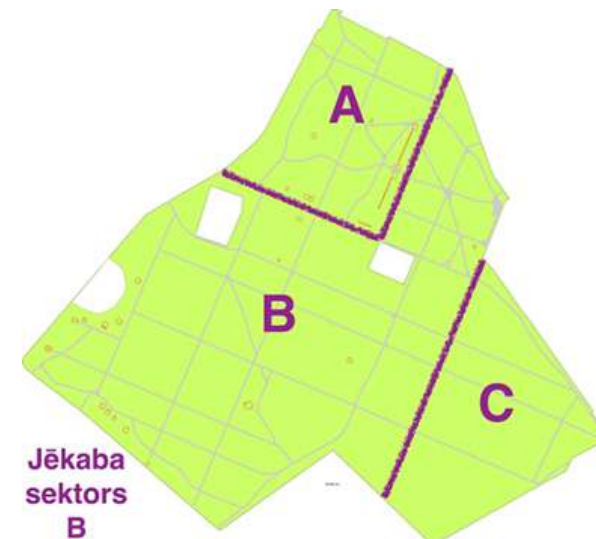
- Jauni kapu pieminekļi atļauti tikai tur, kur var pierādīt aptuveno apbedījuma vietu;

Lielo kapu zonējums dod iespēju arī dažādai funkcionālai izmantošanai un vizuālajam stilam `Attīstības koncepcijas` noteiktajos ietvaros.

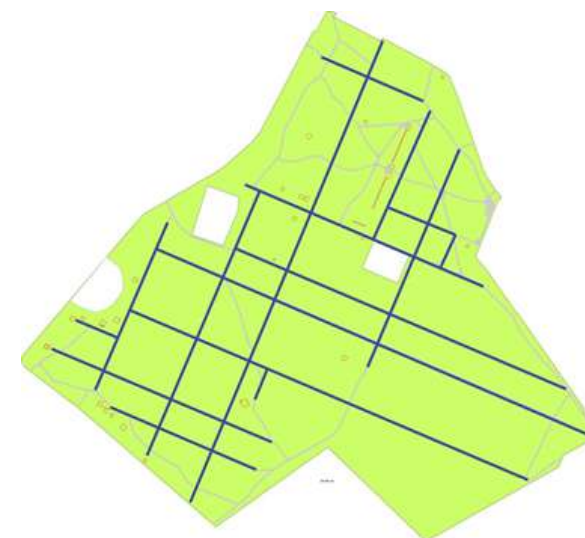
Lielo kapu `Attīstības koncepcija` ir pamats Metu konkursam (konkursa veidu nosaka Rīgas domes 07.02.2006. saistošo noteikumu Nr. 38 “Rīgas vēsturiskā centra un tā aizsardzības zonas teritorijas izmantošanas un apbūves noteikumi” 537.6. un 546.24. punkti), kā arī Rīgas attīstības programmā 2021.–2027. gadam, kur viena no prioritātēm ir “Dzīves kvalitāti veicinoša pilsētvide” (Po2). Lai attīstītu un pilnveidotu Lielo kapu teritoriju kā memoriālu, cieņpilni saglabājot apbedījumus un atjaunojot/restaurējot pieminekļus un kapliņas, saglabājot kultūrvēsturisko ainavu un ilgtspējīgi apsaimniekojot zaļo infrastruktūru Rīgā, izveidojot drošu un daudzfunkcionālu publisko ārtelpu, RPA plāno īstenot ilgtermiņa investīciju projektu atbilstoši minētajai prioritātei un LK koncepcijai.

LK koncepcija veidota ciešā sasaistē ar “Rīgas ilgtspējīgas attīstības stratēģiju līdz 2030. gadam”, kas iezīmē Rīgas pilsētas nākotnes redzējumu, norāda attīstības prioritātes, mērķus un to sasniegšanai izraudzītos veidus. RPA īstenotā projekta mērķi līdz 2027. gadam ir:

- 1. Saglabāt Lielo kapu ansambli;**
- 2. Uzturēt, konservēt un restaurēt esošos pieminekļus, kapliņas u.c. elementus;**
- 3. Veidot un attīstīt kvalitatīvu un vietai atbilstošu rekreācijas vidi pilsētniekiem un tās viesiem;**
- 4. Popularizēt un saglabāt kultūras mantojumu un veicināt kultūrizglītību sabiedrībā.**



*Lielo kapu sadalījums zonās (no Lielo kapu Attīstības koncepcijas), robežas var tikt precizētas*



*Esošie celiņi, kas sakrīt ar vēsturiskajiem*

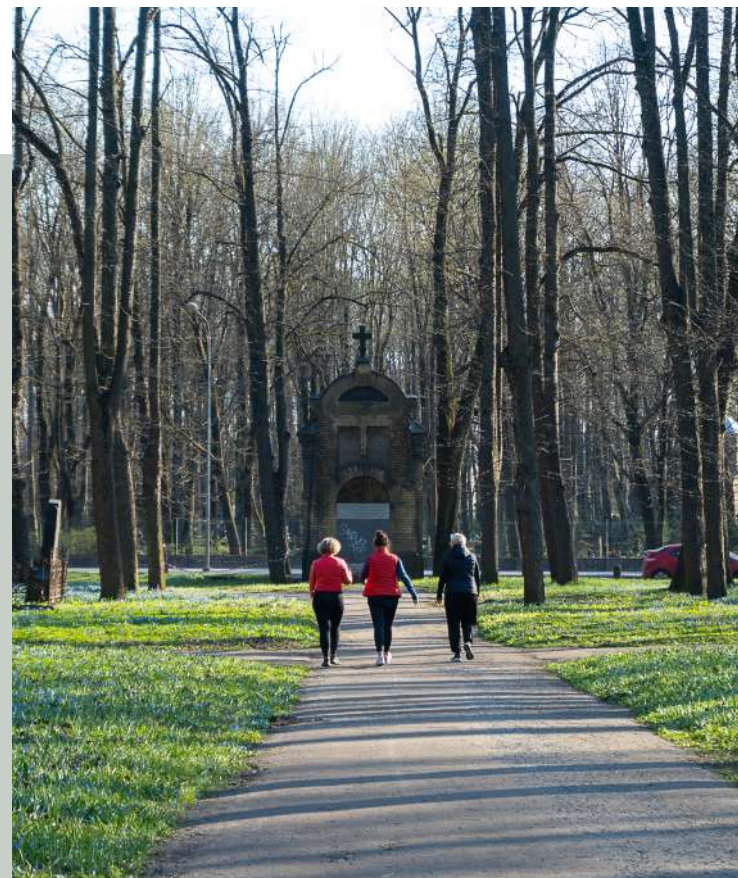
# METU KONKURSA PROJEKTĒŠANAS DARBU UZDEVUMS

Metu konkursa **piedāvājuma izstrādē jāņem vērā:**

- 2022. gada 26. maijā Aģentūras izstrādāto Lielo kapu `Attīstības koncepciju`,
- Rīgas vēsturiskā centra saglabāšanas un aizsardzības likums;
- MK 127 noteikumi „Rīgas vēsturiskā centra saglabāšanas un aizsardzības noteikumi”,
- Rīgas domes 07.02.2006. saistošie noteikumi Nr. 38 “Rīgas vēsturiskā centra un tā aizsardzības zonas izmantošanas un apbūves noteikumi”.

Lielo kapu Metu konkursā jāizstrādā **koncepcija:**

- kā cieņpilni saglabāt Lielo kapu apbedījumus, materiālās un nemateriālās kultūrvēsturiskās vērtības, to autentiskumu un oriģinālo substanci,
- kā īstenot teritorijas ilgtspējīgu attīstību,
- kā izmantot esošās zaļās infrastruktūras potenciālu, lai uzlabotu pilsētvides kvalitāti un Lielo kapu pieejamību Rīgas pilsētas iedzīvotājiem un viesiem,
- kā radīt emocionāli spēcīgu piemiņas vietu ar vēsturisku identitāti – memoriālo parku, integrējot tajā jau esošos objektus (18. gadsimta beigu – 20. gadsimta vidus kapličas, pieminekļus, kapu plāksnes).



*Lielie kapi, 2023. gada aprīlis*

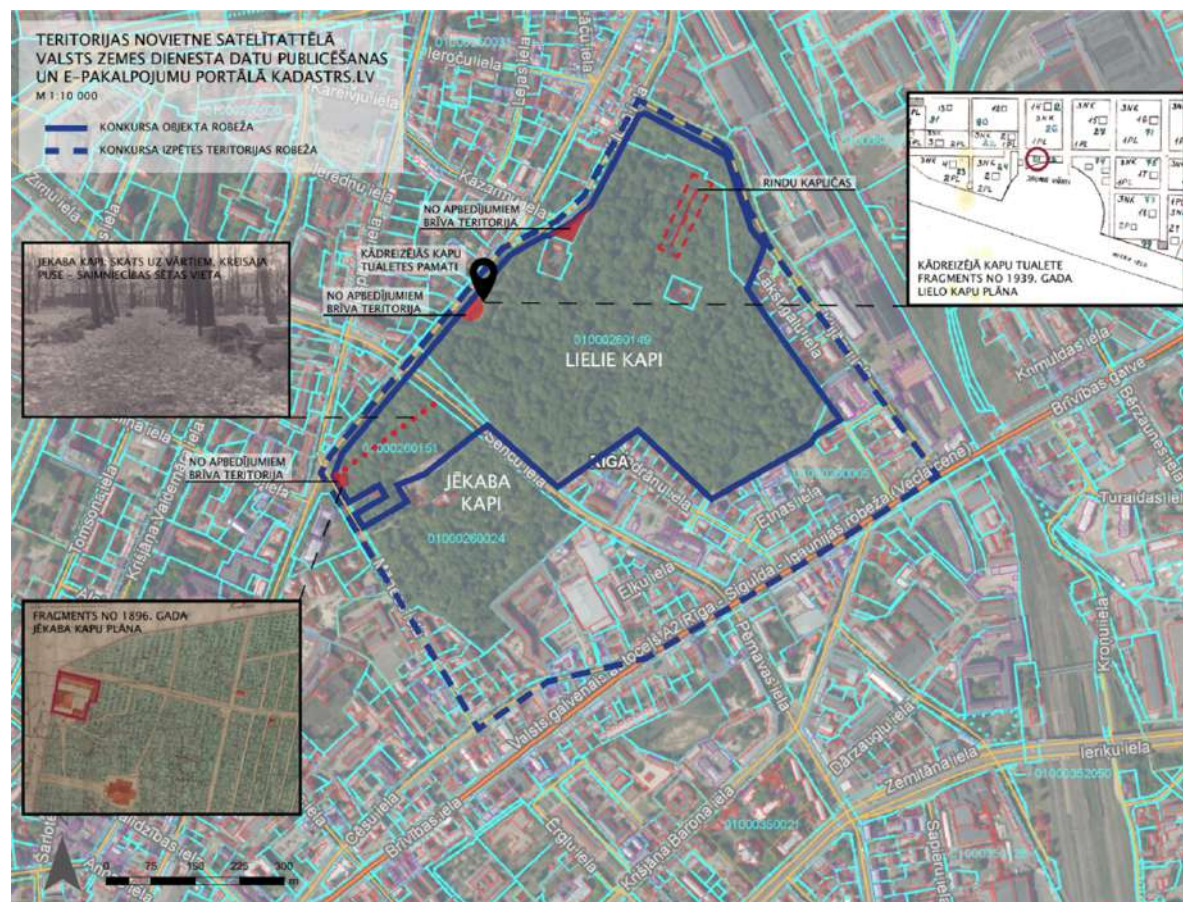


## LIELO KAPU PLŪSMU UN FUNKCIJU ORGANIZĀCIJA

Saskaņā ar Rīgas vēsturiskā centra saglabāšanas likuma 5. panta 6. daļas prasībām – Rīgas vēsturiskā centra un tā aizsardzības zonā nav pieļaujami tādi transporta, inženierkomunikāciju un infrastruktūras pārveidojumi, kuru rezultātā tiek neatgriezeniski zaudētas vēsturisko dārzu, parku un kapsētu kultūrvēsturiskās vērtības vai samazināta šo teritoriju platība, kā arī tiek mainīta šo teritoriju vai to daļu izmantošana, kas neatbilst kultūrvēsturisko vērtību saglabāšanas mērķim.

Visai Lielo kapu teritorijai jāizstrādā **kultūrvēsturiskās vides saglabāšanas un sakārtošanas turpmākās telpiskās attīstības vīziju**, paredzot:

- plūsmu (gājēji, velosipēdisti, transports) organizāciju un vides pieejamību,
- ceļu tīklojuma reorganizāciju (respektējot apbedījumu zonas), piedāvājot ieseguma veidu/materiālu gājēju ceļiem, atsevišķi nodalot apkalpes transporta plūsmu,
- soliņu izvietojumu un teritorijas apgaismojuma koncepciju,
- apstādījumu saglabāšanu, izveidi un kopšanu,
- stāvvietu izveidi (t.sk., autobusu) piegulošajā teritorijā,
- velosipēdu un elektroskūteru novietnes,
- koriģēt ielu sarkanās līnijas tā, lai tās neskartu kultūras pieminekļa teritoriju (nepieļaujot Senču ielas paplašinājumu sarkanajās līnijās).



*Lielo kapu teritorija ar apbūvei `brīvajām` vietām*

**Celiņu tīklojumu jāveido, balstoties uz vēsturiskās izpētes materiāliem un ievērojot vēsturisko celiņu plānu** (piemēram, 1938. gada plānu), pārskatot šodienas celiņu lietojumu un autentiskās apbedījumu vietas un zonas. Celiņu seguma blīvējums jāparedz atbilstošu gan kājāmgājējiem, gan Lielo kapu teritorijā izmantotā tehniskā transporta vajadzībām. Metu konkursā jāpieāvā apkalpes transporta kustības shēmu, maksimāli nodalot no gājēju celiņiem, un slodzēm atbilstošu ceļa iesegumu, piemērojot mazgabariņa apkalpes transporta līdzekļiem, lai neiespaidotu Lielo kapu ainavisko vidi. Celiņos un stāvvietās jāparedz aprīkojums cilvēkiem ar redzes un kustību traucējumiem (taktīla elementi).

Lielo kapu teritorijai piegulošās autostāvvietas jāsakārto, paredzot ar īpašām atļaujām atzīmētu stāvvietu trim automašīnām - Aģentūras, Rīgas mežu un Rīgas valstspilsētas pašvaldības transportam. Lielo kapu autostāvvietās, tai skaitā vēsturiskajā pusloka piebraucamajā aplī, būtu jā saglabā bruģa iesegums, kas atbilst kultūrvēsturiskajai videi.

Lielo kapu teritorijā jāparedz izvietot esošās pilsētvides kontekstam un stilistikai atbilstošus **soliņus** (norādot LK teritorijas ģenerālplānā to atrašanās vietas, kopējo skaitu un vizuālo veidolu) un izveidot **apgaismojuma koncepciju** krēslas un tumšajās diennakts stundās (LK ģenerālplānā norādot orientējošās gaismas ķermeņu atrašanās vietas un vizuālo veidolu).



*Piebrauktuves aplis, 1970, no E.Slavieša kolekcijas*



*Lielo kapu autentisko soliņu piemēri*



## KULTŪRVĒSTURISKO VĒRTĪBU SAGLABĀŠANA

Metu konkursa ietvaros jāparedz **Lielo kapu centrālo vārtu (galvenie un otrie ieejas vārti) vai to stabu atjaunošanu**, lai iezīmētu teritorijas maiņu no pilsētas uz Lielo kapu teritoriju, kā arī jāpiedāvā vizuālos drošības risinājumus nelielu teritoriju norobežošanai vietās, kur ir zemes iegruvumi. Nepieciešamos pārveidojumus veidot balstoties uz vēsturiskās izpētes materiāliem. Memoriāla Lielie kapi teritorijā paralēli celiņu tīkla un ainaviskās pilsētvides reorganizācijai, pakāpeniski turpināsies kultūrvēsturisko pieminekļu un kapliču restaurācija.

Metu konkursa ietvaros jāpiedāvā **Lielo kapu nožogojuma – sētas - risinājumu** gar Miera un Kluso ielu.



*Lielo kapu vecie vārti skatā no iekšpuses un no ārpuses, 1970. gada foto no E. Slavieša kolekcijas*



*Lielo kapu žoga fragments, 1970. gada foto, no E. Slavieša kolekcijas*



*Ķekaba kapu stūra vārti, 1970. gada foto, no E. Slavieša kolekcijas*

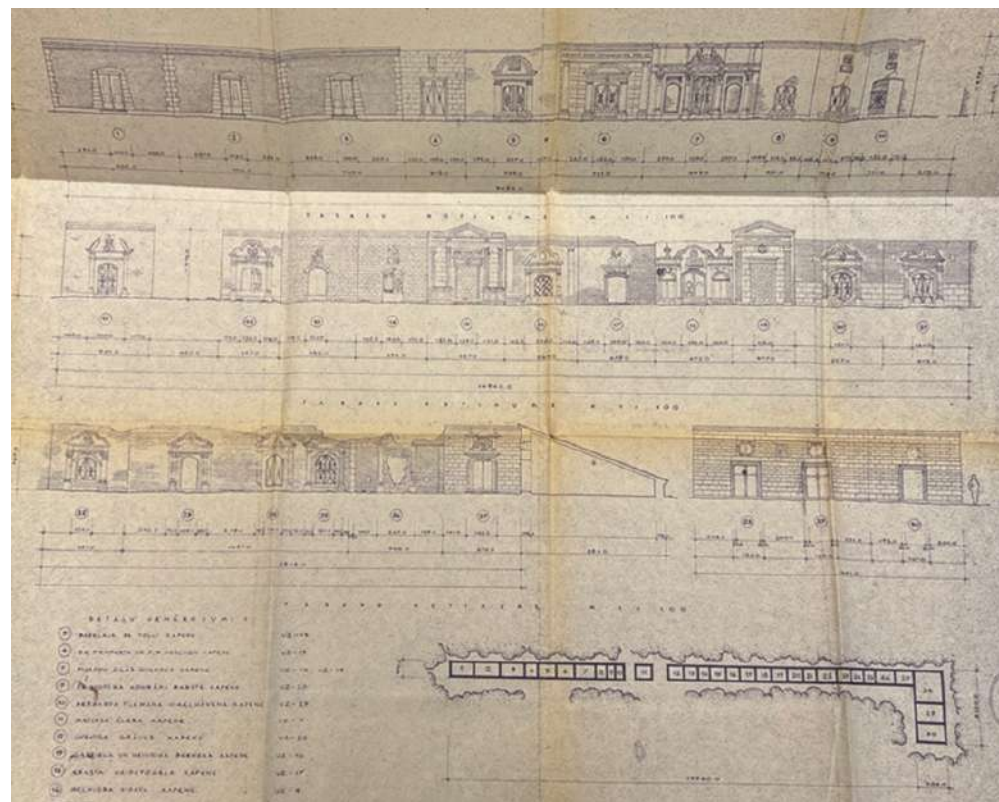


*Lielo kapu jaunie vārti skatā no iekšpuses un no ārpuses*

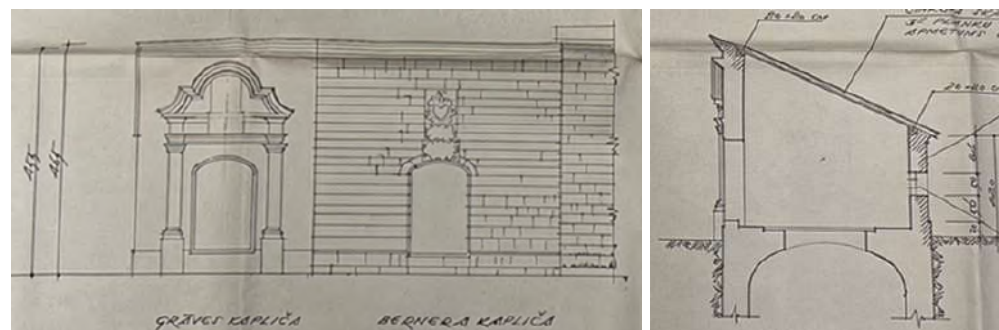
Lielo kapu teritorijā jāpiedāvā **konceptija piemiņas objektam – memoriālai vietai/sienai**, iespējams minot zināmo apbedīto vārdus un paredzot iespēju šo informāciju papildināt. Šāds vides objekts kalpos par kopējo atmiņas telpu, kur Lielajos kapos apglabāto piederīgie var kavēties atmiņas gadījumos, ja oriģinālā kapa vieta vai piemineklis nav saglabājies. Veidojot piemiņas objektu – memoriālo vietu/sienu īpašu uzmanību jāpievērš dizaina kvalitātei un ilgtspējībai.

Lielo kapu teritorijā, sākot no 1773. gada, gar kapu austrumu robežu tika celtas `rindu kapliņas`, kopskaitā 30 (vecākā rindu kapliņa datējama ar 1776. gadu, celtniecība noslēdzās XIX gadsimta sākumā). Neremontētās kapliņas 1965. gadā bija nonākušas avārijas stāvoklī, kā rezultātā 1965. gadā tika pieņemts lēmums – tā kā kapliņas savā arhitektoniskajā risinājumā ir stipri līdzīgas, atjaunot un saglabāt tās fragmentāri. 1967. gada projektā paredzēts restaurēt kapliču fasādes, bet to aizmugures daļu izmantot dažādu pieminekļu fragmentu, detaļu un kapu plātņu iemūrēšanai. Atstarpes starp kapliču fasādēm tika aizpildītas ar vērtīga kaluma iežogojumiem. 1969. gadā tika uzsākta sabrukušo kapliču mugurpuses sienu demontāža un kapu teritorijā atrasto plākšņu, pieminekļu fragmentu iemūrēšana rindu kapliču fasādē.

Metu konkursa ietvaros pretendenti ir aicināti **izvērtēt Rindu kapliču rekonstrukcijas iespējamību** un piemērošanu apbedīto dzimtu piemiņas vietai vai sava veida Lielo kapu muzeja izveidei, ņemot vērā to, ka dabā ir saglabājušies rindu kapliču pamati, bet NKMP arhīvā atrodami rindu kapliču uzmērījumi un fotofiksācija.



*Rindu kapliču uzmērījums, plāns un fasāde, NKMP arhīva materiāli*



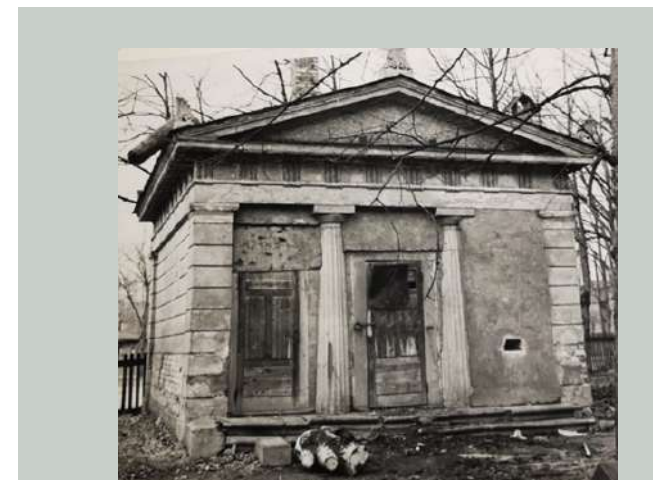
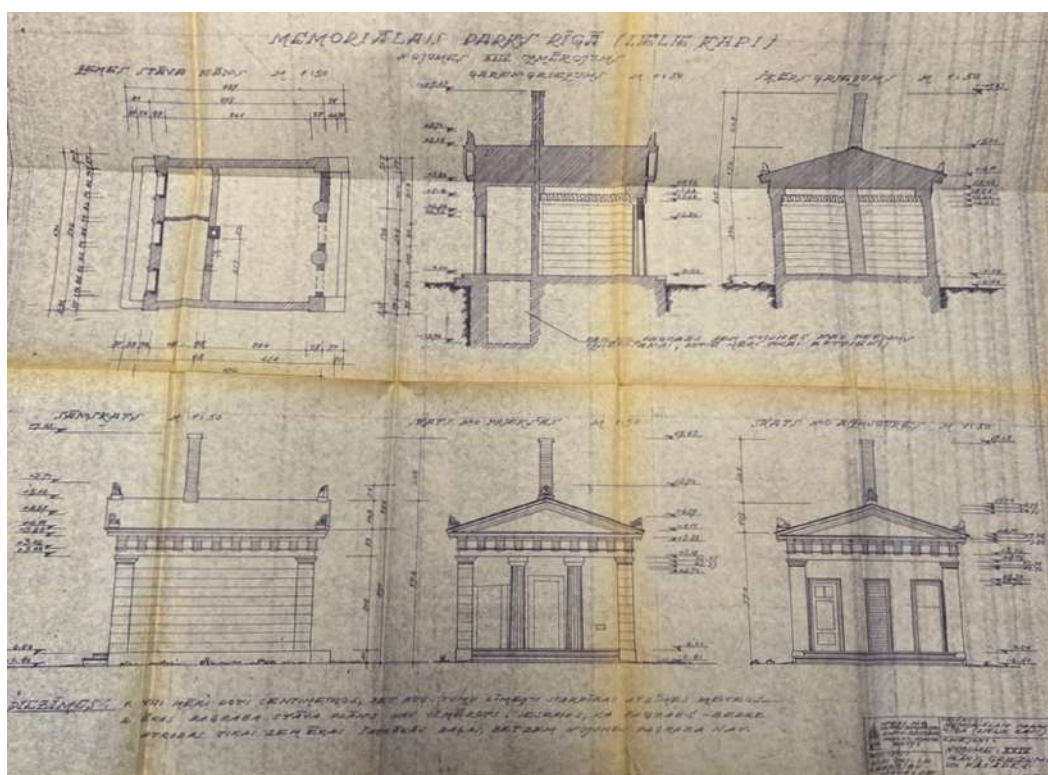
*Atsevišķu rindu kapliču uzmērījumi, NKMP arhīva materiāli*



## LIELO KAPU APKALPES OBJEKTI

Metu konkursa ietvaros jāizstrādā  **piedāvājums pārvaldes plānojuma principiem un ieteikumiem turpmākai teritorijas apsaimniekošanai** (t.sk. kapa vietu un pieminekļiem piegulošo zonu uzturēšanai), kā arī risinājumus:

- ūdens ņemšanas vietām laistīšanai un dzeršanai,
- elektrības pieslēgumiem un apgaismojuma shēmai;
- Lielo kapu apsaimniekošanas teritorijai ar saimniecības pagalmu un darbinieku ēku, kā arī novietni uzkopšanas tehnikai un lielajiem atkritumu konteineriem;
- sabiedriskajām tualetēm, izmantojot esošās/bijušās infrastruktūras iespējas;
- īslaicīgas lietošanas būvēm un/vai apkalpes objektiem Lielo kapu teritorijai atbilstošām norisēm.



*Lielo kapu bijusī sabiedriskā tualete,  
E. Slavieša foto, 1968. gads*

*Lielo kapu bijušās sabiedriskās  
tualetes uzņēmējumi, NKMP  
arhīva materiāli*

**Kā Lielo kapu apsaimniekošanas teritoriju iespējams izmantot Jēkaba kapu sektora bijušā apsarga mājas zemes vienību** (Miera un Mēness ielu stūrī), kurā vēl 1970. gadā atradās apbūve (Jēkaba kapu apsarga māja tika celta 1853. gadā, bet 1902. gadā zemes gabalā tika uzbūvēta mūra siltumnīca, kur audzēja dekoratīvo augu stādus un puķes).



*Jēkaba kapu apsarga māja 1970. gadā, no E. Slaviēša kolekcijas*



*1931. gada R. Jōhansona foto*



## **VIZUĀLĀS NORĀDES, INFORMATĪVIE STENDI**

Metu konkursa piedāvājumā **jaizstrādā vienotu informācijas un norāžu sistēmas dizainu**, lielākos standus novietojot pie galvenajiem ceļiem, lai apmeklētājam nepārprotami ir skaidrs par atrašanās vietu, mazākos standus paredzot pie kapličām, nozīmīgākajiem pieminekļiem un kapu vietām, vizuāli/stilistiski pieskaņojoties Lielo kapu kultūrvēsturiskajai pilsētvidei.

### **Metu konkursā jāpiedāvā:**

- Lielo kapu teritorijai un stilistikai atbilstošas, neuzkrītošas, bet saredzamas norādes ar virzieniem (piemēram, Senču iela, Klijānu iela, Brīvības iela u.tml.);
- veidu, kā informēt sabiedrību par Lielo kapu teritorijā atļautajām un aizliegtajām nodarbēm (piemēram, brīdinājuma zīmes - vest suņus pavadā, u.tml.) saskaņā ar Lielo kapu teritorijas izmantošanas saistošajiem noteikumiem;
- eksponēšanas veidu un dizaina risinājumu informatīvajam materiālam par ievērojamo personību apbedījuma vietām, kapu pieminekļu/kapliču autoriem.

Metu konkursā jāpiedāvā mūsdienīgus digitālās tehnoloģijas risinājumus un izmantošanas iespējas (piemēram, kvadrātkodu izmantošana), kā arī papildināta realitāte ('augmented reality', lai sniegtu plašāku vizuālo informāciju par pieminekļiem un to veidolu pirms/pēc restaurācijas).

## **DROŠĪBAS RISINĀJUMI**

### **Metu konkursā jāpiedāvā:**

- vizuālos un drošības risinājumus nelielu teritoriju norobežošanai vietās, kur ir zemes iegruvumi,
- drošības risinājumus visā teritorijā (piemēram, novērošanas kameru izvietojumu), lai mazinātu vandālismu.



*Lielie kapi, aleja ar nolauztu krustu. A. Ieviņa foto, 1973. gads*